



 nadace
partnerství
| LIDÉ A PŘÍRODA

Revitalizace centra obce Kunčice pod Ondřejníkem

Zapojení veřejnosti do přípravy zadání
architektonicko-urbanistické soutěže

Objednatel:

Obec Kunčice pod Ondřejníkem
Kunčice pod Ondřejníkem č. 569
739 13 Kunčice pod Ondřejníkem

Zhotovitel:**Partnerství, o.p.s. založená Nadací Partnerství**

Údolní 33, 602 00 Brno
Tel: +420 515 903 111
Fax: +420 515 903 110
e-mail: partnerství-ops@nap.cz
web: www.partnerstvi-ops.cz

Zpracovatelský tým:

Ing. arch. Robert Sedlák
Ing. Marie Fikoczková, MSc.
Mgr. Martin Nawrath
Bc. Anna Petříková
Fotografie: archiv Partnerství o.p.s.

Srpen 2016

Nadace Partnerství pomáhá lidem, aby chránili a zlepšovali svoje životní prostředí. Poskytuje jim k tomu granty, odborné znalosti i služby a inspiraci ze zahraničí. Podporuje výsadbu stromů, ochranu přírody, šetrnou dopravu a turistiku, využívání obnovitelných zdrojů energie a kvalitní veřejná prostranství. Společně se čtyřmi sesterskými nadacemi v Bulharsku, Maďarsku, Rumunsku a na Slovensku je součástí asociace Environmental Partnership Association.

Nevyřešíme problém za vás, vyřešíte ho s námi!

WWW.NADACEPARTNERSTVI.CZ

Obecně prospěšná společnost Partnerství byla založena Nadací Partnerství v roce 2001 za účelem poskytování služeb pro trvale udržitelný rozvoj komunit, obcí a jejich partnerů z neziskového a podnikatelského sektoru. Nabízí zajištění služeb při přípravě a vedení projektů zaměřených především na oblast životního prostředí a trvale udržitelného života.

Podporujeme, plánujeme a tvoříme v partnerství s vámi.

WWW.PARTNERSTVI-OPS.CZ

1. Zadání

Vedení obce Kunčice pod Ondřejníkem se rozhodlo koncepčně podpořit rozvoj centra obce a připravit architektonicko-urbanistickou soutěž na toto téma. Soutěž bude řešit centrum obce v okolí obecního úřadu (prostor okolo obecního úřadu, bytovek u obecního úřadu, prodejny před obecním úřadem a louku před bytovkami včetně autobusové zastávky), bude se také zabývat využitím prostoru před Huťarstvím (autobusová zastávka a prostor za zastávkou směrem k potoku). Na základě zadání vypíše obec ve spolupráci s Českou komorou architektů soutěž na celkové řešení výše uvedeného centra obce.

Vzhledem k významu tohoto místa se vedení obce rozhodlo diskuzi o budoucnosti centra otevřít široké veřejnosti a k zadání pro soutěž využít její názory a zkušenosti. Pro tento proces obec využila služeb Partnerství, o.p.s.



2. Metodika

Ke zjišťování názorů veřejnosti na současnou a budoucí podobu centra obce bylo využito tří nástrojů. V obci proběhlo dotazníkové šetření, veřejná diskuze a rozhovory s osobami, které k centru obce mají užší vztah.

Veřejná plánovací diskuze se konala 16. června 2016 a zúčastnilo se jí cca 40 obyvatel. Nad mapou centra obce účastníci popisovali a zároveň v mapě lokalizovali stávající hodnoty a problémy území, formulovali své představy o žádoucích aktivitách a úpravách centra obce v budoucnosti. Z formulovaných názorů pak vybírali společně ty, na kterých je největší shoda, které mají nejvyšší prioritu. Výstupem této je souhrn hodnot, problémů a námětů utříděných podle priorit a příslušná mapová schémata.

Druhou metodou zjišťování názorů byla realizace **dotazníkového šetření**, které probíhalo v tištěné i elektronické podobě v průběhu června 2016. Celkově bylo odevzdáno **82 vyplněných dotazníků**, z toho 31 v papírové podobě.

Další aktivitou zjišťování názorů obyvatel bylo uskutečněno formou **strukturovaných rozhovorů**. K nim byly vybrány osobnosti, které mají bližší vztah k prostoru, tj. na něm podnikají, žijí nebo tráví čas.

3. Veřejná plánovací diskuze

Na veřejné plánovací diskuzi se za účasti cca 40 obyvatel, dále zástupců města a facilitátorů nejprve ve společném fóru hledala společná definice centra obce – co pro účastníky znamená, co má obsahovat a co ne, jaký má mít charakter. Nad mapou centra obce poté účastníci rozdělení do skupin popisovali a v mapě lokalizovali stávající hodnoty a problémy území, formulovali své představy o žádoucích aktivitách a úpravách centra obce v budoucnosti. Nakonec se společně z formulovaných názorů vybíraly společně ty, na kterých je největší shoda a které mají nejvyšší prioritu. Výstupem této aktivity je souhrn hodnot, problémů a námětů utříděných podle priorit a příslušná mapová schémata.

3.1 Přepis diskuze a výstupy

JAKÉ MÁ BÝT CENTRUM OBCE? ANEB MÁME SPOLEČNOU VIZI?

- Obchody se vždy uživí obtížně - konkurence supermarketů
- Je potřeba se orientovat na služby, kulturu, společenský život, gastronomické atd.
- Nastavit přiměřeně možnost parkování – dost, ale aby tato funkce neovládla veřejný prostor
- Hledat možnosti lepšího propojení dvou částí oddělených cestou
- Uvažovat o centru i se zahradou, která není ve vlastnictví obce
- Inspirace - něco ve stylu „Dolní Bečva“, „Helpa“
- Využít potoka - rekreace u potoka (inspirace u architekta Pleskota)
- Vnímat konkurenci akcí ve škole

- Zvážit parkoviště „pod“ silnicí, včetně varianty krytého parkoviště
- Vhodné místo pro prodej místních výrobků (farmy)
- Chybí prostor pro akce (cca 400 lidí)
- Zachovat pohodové vzdušnější místo „nezaplácet budovami“
- Vzít v úvahu rozvoj areálu školy
- Zklidnit centrum od cesty zelení
- Rozšířit slepou ulici na parkování
- Vytvořit místa pro drobné kanceláře
- Vybudovat startovací byty
- Využít centrum pro prezentaci historie (Svolinský aj.)

HODNOTY ÚZEMÍ *	
Kvalitní vybavenost – knihovna, lékař, WC v budově obecního úřadu	26
Restaurace a sál Huťářství	21
Obchod – základní sortiment	16
Blízkost školního areálu – sport, relax	13
Volná plocha k využití	13
Tichávka	4
Poloha v obci – střed katastru	3
Zastávka busu	2
Bezpečný přechod pro chodce	2
Zmrzlina	1
Doza	1
Klubovna ČSOP	1

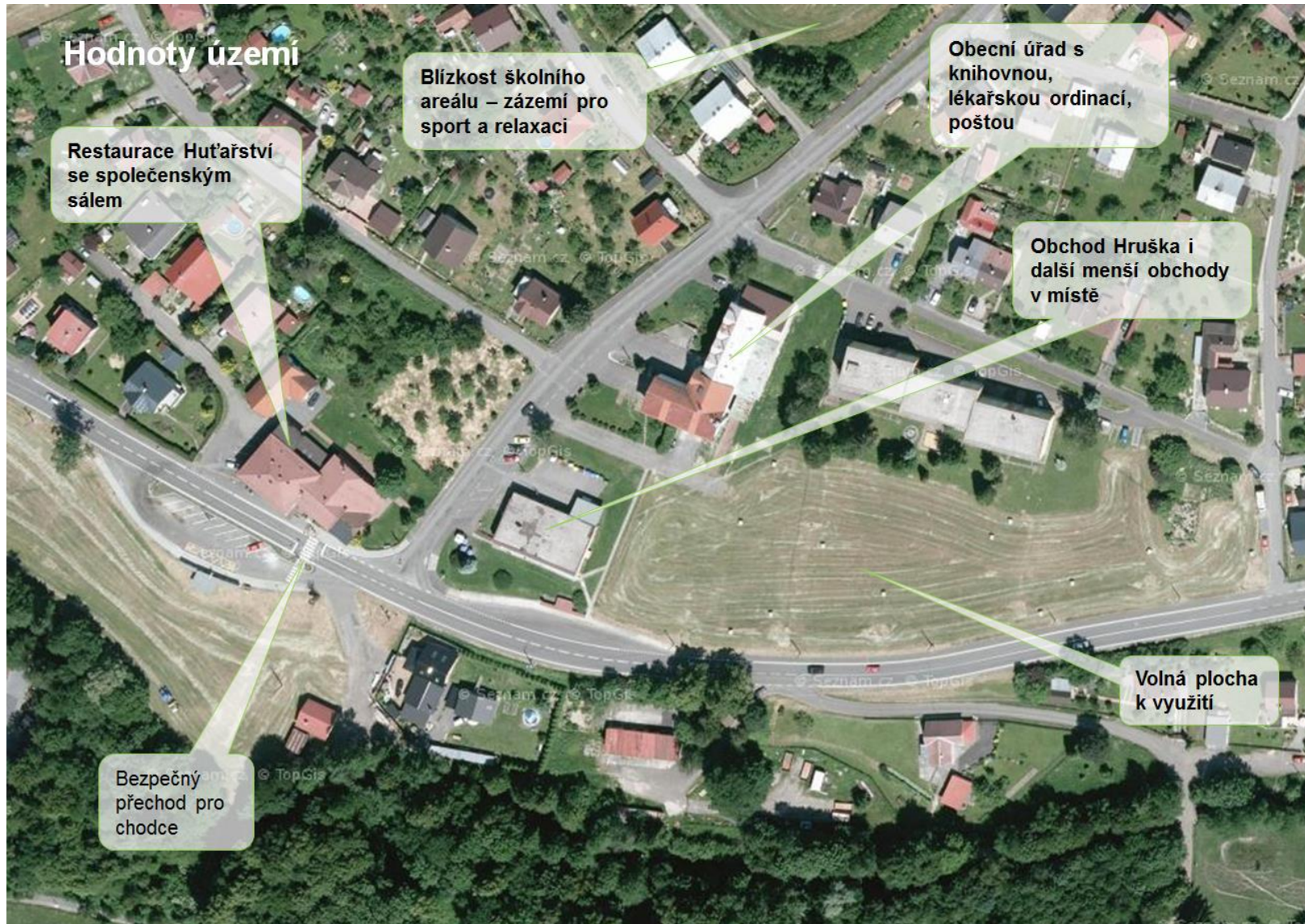
*Každý z účastníků mohl jednotlivé náměty obodovat dle svých priorit body (1 – 5)

PROBLÉMY *	
Rušná silnice a křižovatka dělicí území (rychlost projíždění, hluk)	21
Chybí lékárna	18
Nedostatek parkování před obecním úřadem	15
Obchod – malý prostor/sortiment, špatný přístup, vzhled, umístění	15
Zahrada za Huťářstvím mimo vliv obce	14
Prostor před obecním úřadem nevzhledné, špatně využité	14
Špatné umístění kontejnerů	5
Chybí kanceláře k pronájmu	1
Výška bytovek – moc vysoké	1
Vzhled zastávek	1
V centru nelze koupit výrobky farem	1
Vzhled klubovny ČSOP	1

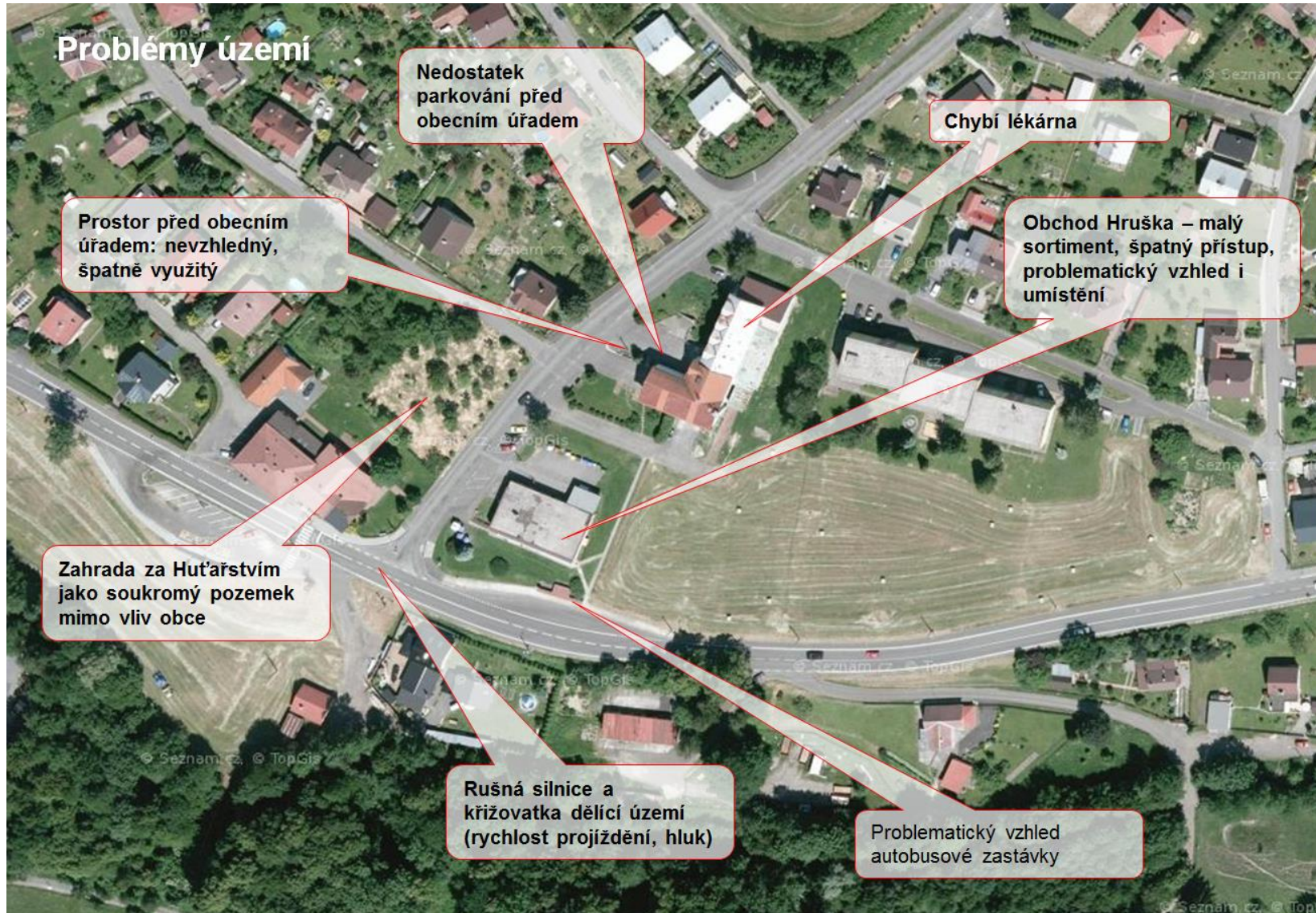
**Každý z účastníků mohl jednotlivé náměty obodovat dle svých priorit body (1 – 5)*

NÁMĚTY *	
Rozšířit parkování	17
Vystavět domy pro bydlení (senioři, startovací), uzavřít jimi náves	15
Vymezit místo s parkovou úpravou – lavičky, zeleň	15
Úprava/přemístění obchodu spolu se zvýšením počtu parkování	10
Spodní louku ponechat dalším generacím	9
Úprava vstupů do obecního úřadu směrem do nového veřejného prostoru	9
Vybudovat amfiteátr a klidovou zónu ve spodní části u potoka	8
Odkoupit pozemky nad Huťářstvím (pro vybudování klidové zóny)	7
Instalovat vodní prvky - výtvarná díla	4
Oddělit horní části od silnice zelení	3
Změna využití obchodu (galerie apod.) a postavit nový obchod jinde	3
Řešit v centru galerii Karla Svobinského	3
Zklidnit dopravu mezi křižovatkou a školou	3
Vymezit místo pro (sobotní) farmářské trhy	3
Zajistit v území veřejné WC	1
Vybudovat poznávací stezku (dětská) podél potoka	

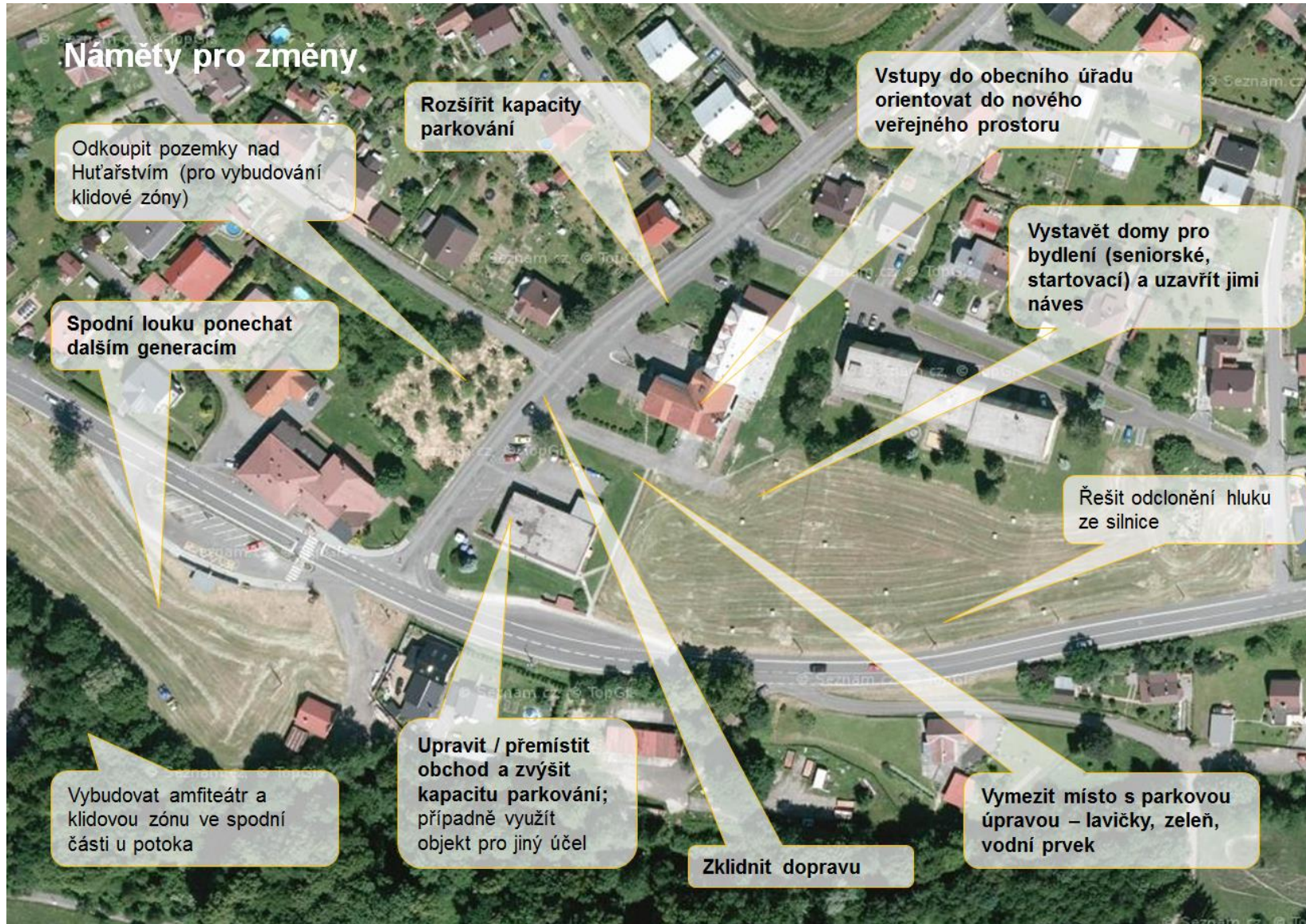
3.1 Mapové schéma hodnot území



3.2 Mapové schéma problémů území



3.3 Mapové schéma námětů pro území



4. Dotazníkové šetření

Dotazník zaměřený na analýzu názorů obyvatel Kunčic na centrum obce vyplnilo celkem 82 obyvatel, z toho 31 v tištěné verzi. Dotazník vyplnilo více žen (62 %) než mužů (38 %). Většina respondentů (46 %) byla v produktivním věku (31-45 let).

Poznámka: V některých otázkách bylo možné vyplnit více odpovědí, na některé otázky respondenti neodpověděli, proto ne vždy součty odpovídají celkovému počtu respondentů.

4.1 Vyhodnocení dotazníkového šetření

Důvody návštěvy centra obce (otázka číslo 1) jsou poměrně jednoznačné, je jím návštěva obecního úřadu (55 respondentů). Jako další nejdůležitější byly uvedeny návštěvy obchodu (51) a lékaře (48). V mírném odstupu je důvodem návštěv sál Huťařství (34) a návštěva dalších obchodů (31). Ostatní motivy návštěvy centra v početnosti výrazně zaostávají (viz graf 2).

Poměrně rozrůzněná je **frekvence návštěv** (otázka č. 2, viz graf 1). Počet návštěv se nejčastěji pohybuje mezi 3-4 návštěvami týdně, ale 26 respondentů uvedlo, že centrum navštěvují méně než jednou týdně. Tyto názory odpovídají faktu, že obec má pomyslná tři centra a ne všichni obyvatelé věnují centru s obecním úřadem takovou pozornost (a z tohoto důvodu ani nevnímají takovou potřebu do centra zásadně investovat).

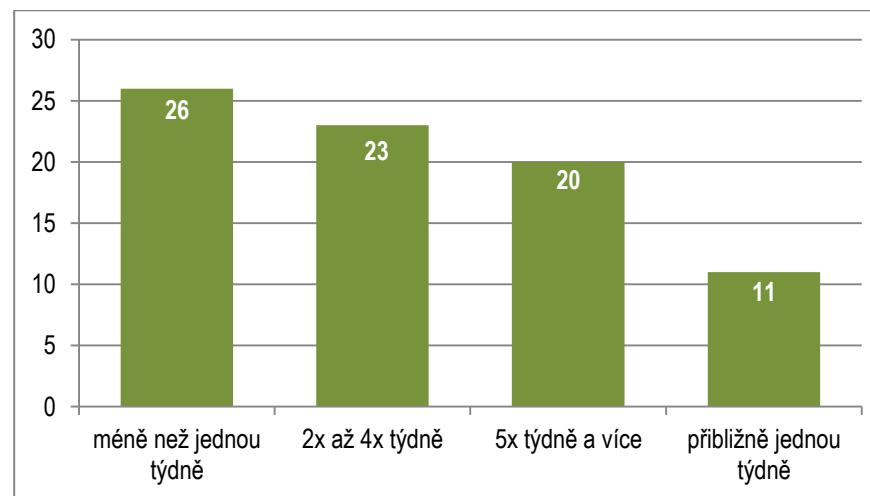
Zásadní otázkou dotazníku byla konkretizace podoby budoucího centra a jeho žádoucích úprav (otázka č. 3). Z výsledků je zřejmé, že obyvatelé dávají přednost zejména **úpravám veřejných prostranství** (pro neformální setkávání, relaxaci a odpočinek, společenské a kulturní akce) před

dostavbou budov (odpovědi a-c). S prostranstvími souvisejí také další preferované úpravy, kterými jsou v následném pořadí úprava povrchu komunikací, zklidnění dopravy na hlavní silnici, více míst k parkování a lepší dostupnost z dalších částí obce.

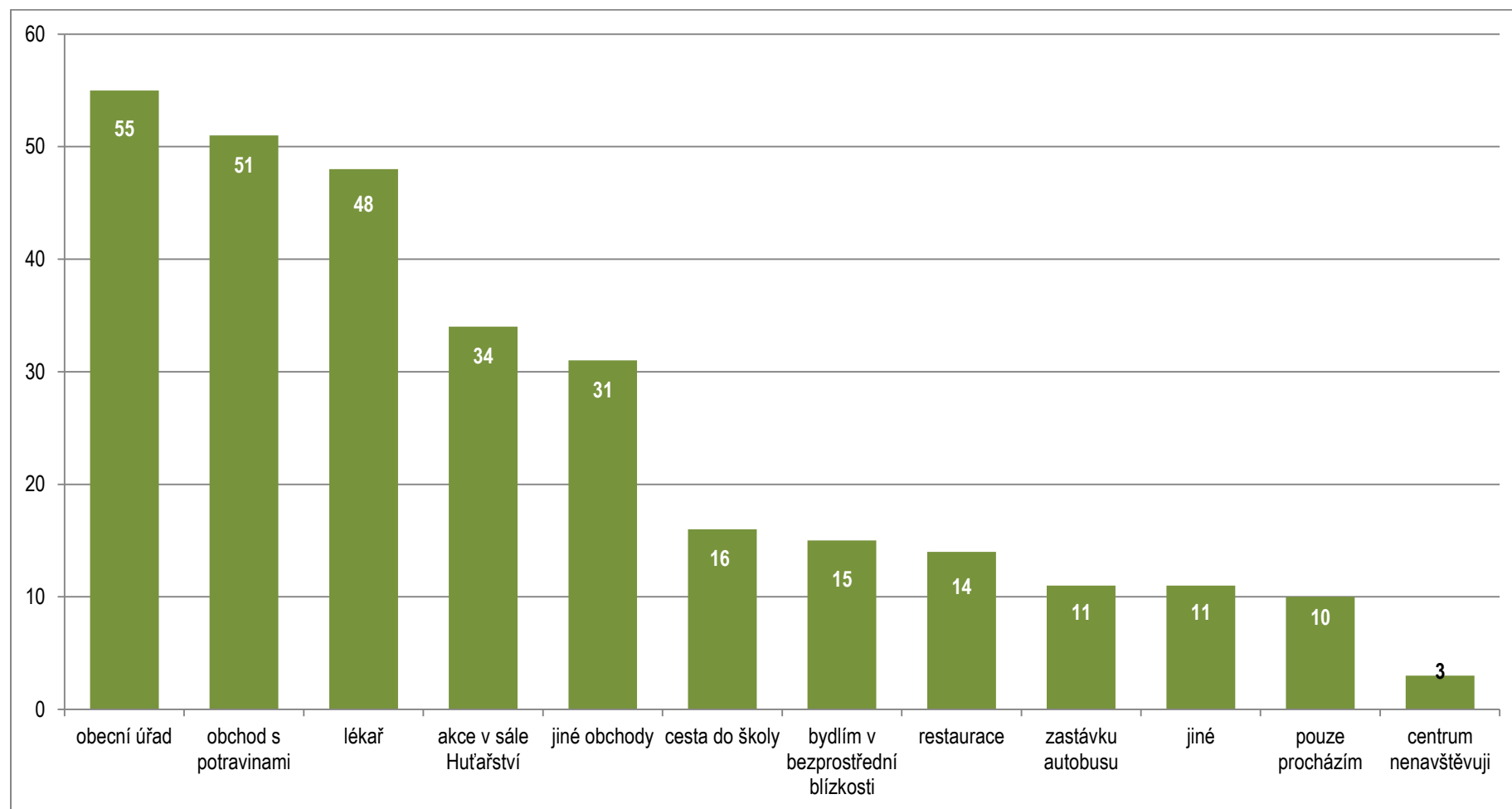
V dotazníku se respondenti také vyjádřili formou komentáře a uvedli několik pozitivních příkladů inspirace pro revitalizaci náměstí v Kunčicích. Mezi příklady byly uvedeny Čeladná 4x, Prostřední Bečva 3x, Malenovice, Karolínka a Tichá.

4.2 Výstupy v grafech

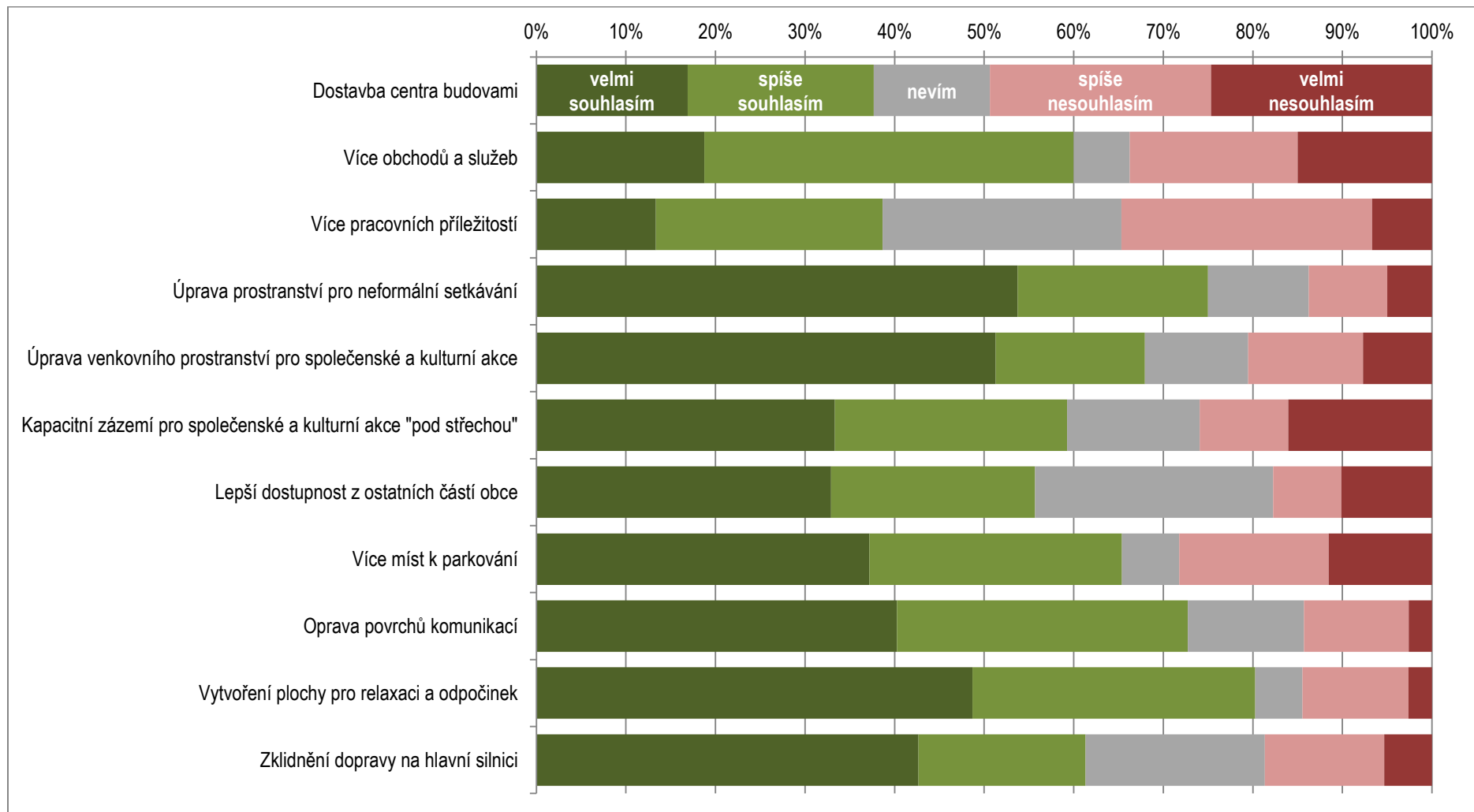
Graf 1: Četnost návštěvy centra obce



Graf 2: Důvody návštěvy centra obce



Graf 3: Názory na měny, které by dle respondentů přispěly k rozvoji centra obce

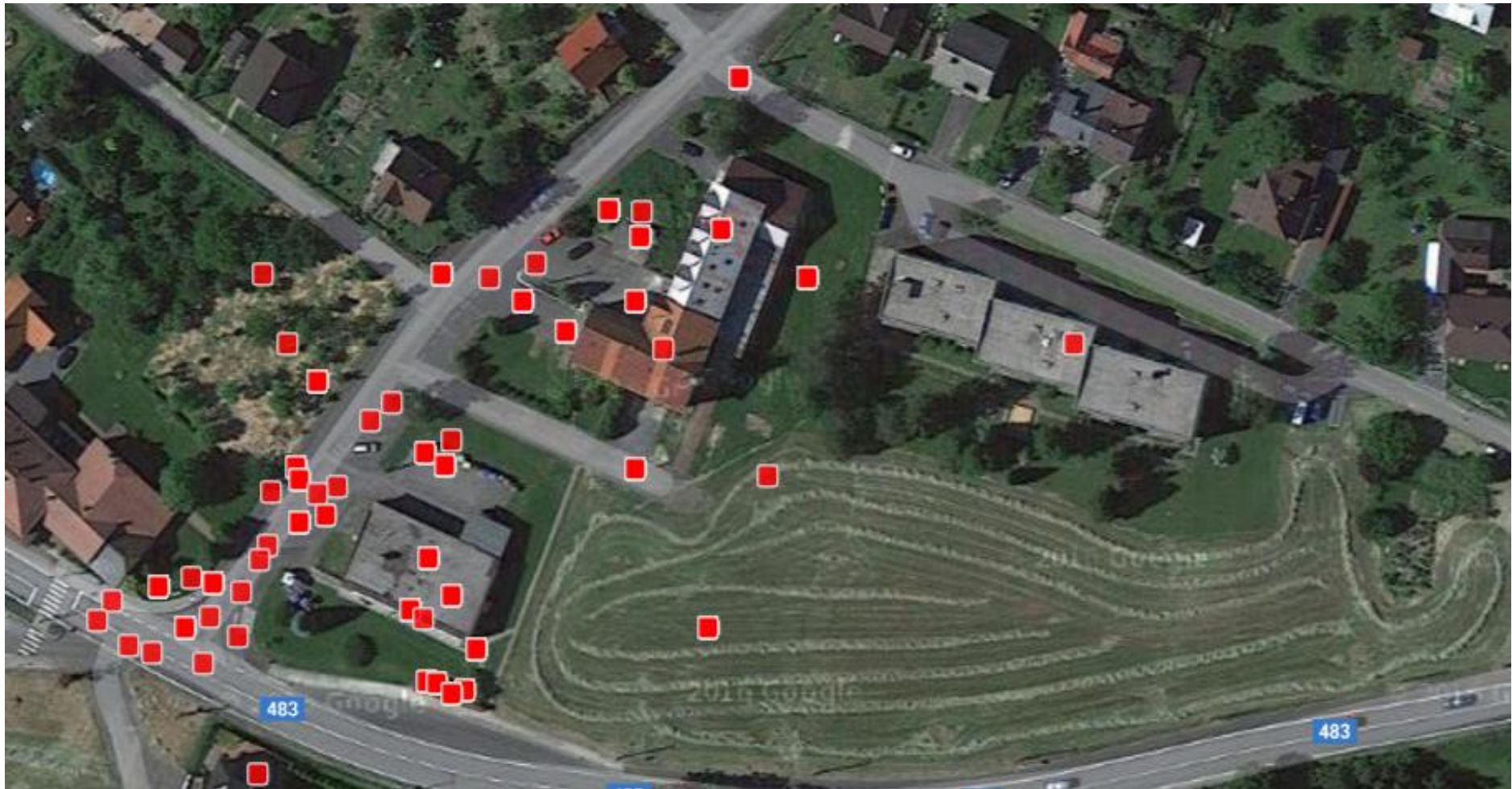


Pocitová mapa 1 - „Které místo v centru obce máte rádi?“



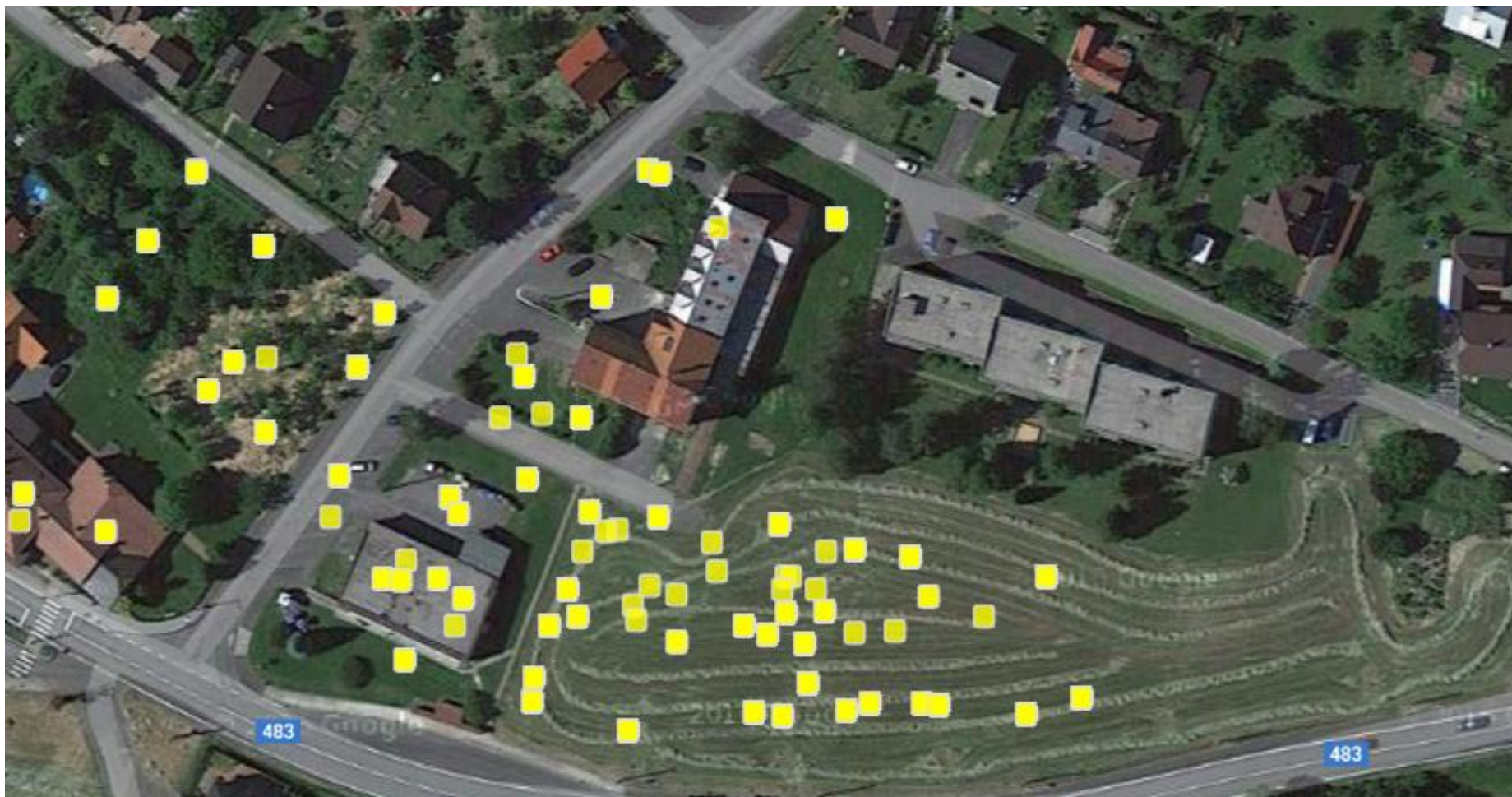
Na tuto otázku zareagovalo vyznačením místa v mapě poměrně málo respondentů. Body se soustřeďují nejvíce v objektu Huťařství.

Pocitová mapa 2 - „Které místo v centru obce považujete za problematické?“



Otázku problematických míst vnímají respondenti do značné míry jednotně. Výrazným problémem je křižovatka i kolizní prostředí komunikace mezi samoobsluhou a objektem Huťářství. Dále jako problematická místa označil největší počet respondentů zastávku autobusu a předprostor obecního úřadu.

Pocitová mapa 3 - Které místo v centru obce byste využili, kdyby bylo lépe upraveno?



Pocitová mapa zobrazuje zájem respondentů užívat převážně území „nad silnicí“ v okolí obecního úřadu a samoobsluhy, včetně prodejny samotné, a také louku – volnou plochu, do které si respondenti projektují své představy o prostředí pro relaxaci a neformální setkávání.

5. Strukturované rozhovory

Rozhovory byly provedeny během června 2016 částečně s předem vtipovanými osobami zástupci obce, částečně s lidmi vtipovanými během návštěv zástupci Partnerství, o.p.s.

5.1 Shrnutí a výstupy

Snaha o koncepční uchopení proměny centra obce je tazateli vnímána pozitivně. Je zřejmé, že si tazatelé uvědomují omezené kapacity obce investičně i provozně zajistit výraznou proměnu centra.

Poměrně jasná shoda mezi tazateli je v tom, jaké **hodnoty** dnes centrum má. Z těch nejdůležitějších je to **budova obecního úřadu** s poštou, lékaři, knihovnou apod., poměrně funkční a navštěvované **obchody** a restaurace **Huťařství** (kromě restaurace i řada komunitně společenských akcí v jediném sále v obci). Pozitivně je také hodnocen **přechod pro chodce** (s výtkou proti ne zcela ideálnímu značení přechodu příliš vysoko).

Problémy území jsou ve shodě tazatelů také poměrně jasně pojmenovány. Jsou jimi špatně organizované a kapacitně nevyhovující **parkování** (zejména obecní úřad a Hruška), velká **intenzita dopravy** a s tím související **nevyhovující křižovatka** (odbočování, parkování u prodejny květin). Jako problematická je uváděna i **budova obchodu Hruška** (její vzhled a umístění).

Obecnějším problémem, který ale souvisí s centrem obce, je existence 3 obecních center (úřad, nádraží, kostel), která „odsávají“ hustotu obyvatel v centru s obchody (omezená kupní síla).

Pestřejší škála názorů se pochopitelně objevuje u **návrhů** na možné proměny centra.

Poměrná shoda je v těchto námětech:

- Upravit, rekonstruovat nebo postavit **nový obchod** (v případné kombinaci s dalšími funkcemi jako jsou byty, služby, kanceláře, galerie apod. – viz podrobnější komentáře z rozhovorů).
- **Rozšířit kapacity parkování** - zejména u obecního úřadu a obchodu Hruška, variantně je navrhována i větší parkovací plocha v území pod hlavní silnicí u potoka.
- Upravit část volné plochy jako „**náměstí**“ **nebo náves** tak, aby umožňovala pořádání obecních akcí (s případným pódium, místem pro instalaci stanu apod.). Zde je klíčové přeuspořádání budov úřadu, obchodu a ploch pro parkování.
- Vybudovat v centru obecní byty (malometrážní, startovací), případně s dalšími funkcemi budovy (obchod apod.).

Některé náměty se opakují, ale jsou současně vnímány rozporuplně nebo nejednoznačně:

- **Nevyhovující sál** pro společensko- kulturní akce je pociťován jako nedostatek, ale z většiny rozhovorů vyplývá, že přestože sál Huťařství není ideální (kapacita, soukromý vlastník), má své kvality (historický ráz, akustika) a není tudíž žádoucí budovat sál nový, financovaný z obecních zdrojů. Klíčovým je v tomto ohledu faktor pokud možno oboustranně výhodné a dlouhodobé spolupráce obce s Huťařstvím. Riziko ztráty sálu z důvodu uzavření Huťařství je vnímáno jako významné. Pro intenzivní a přirozené využívání

centra obce je důležitá dobrá koordinace akcí odehrávajících se v Huťářství, škole, případně na nové návsi.

- **Budova a přilehlé okolí Huťářství** je vhodným prostorem pro kumulaci dalších případných funkcí centra obce – hřiště pro menší děti, farmářské trhy apod.
- **Přesun galerie Karla Svobinského** do nového objektu (případně v kombinaci s dalšími funkcemi – viz výše). Galerie by mohla přilákat i turisty, byla by dalším magnetem, důvodem proč zastavit v centru a zůstat.

5.2 Výčet komentářů z rozhovorů

A) Hodnoty území

- Koncentrace obchodu a služeb
- Relativně dobře dostupné
- Služby – obecní úřad, pošta, lékaři
- Obchody apod. -Huťářství – občerstvení, menu, sál - kulturní a společenské akce, divadlo pro děti, den obce aj. (až 150 osob) – částečně ve spolupráci s obcí, promítání
- Květinářství
- Hruška – využíváné, dobrý sortiment, ale menší prostory
- Zmrzlina
- Lesopark u bytového domu 585 – 587
- Přejechod pro chodce – hlavně pro děti
- Nedaleko v ZŠ je Galerie Karla Svobinského

B) Problémy území

- Křižovatka – poměrně frekventovaná, kolize při parkování/zastavování u květinářství

- Přetížené parkoviště u OÚ
- Nevyhovující budova obchodu Hruška, nedostatečné kapacity pro parkování
- Poměrně velká intenzita dopravy – za nákupy a službami se málo chodí pěšky
- Příliš nežije po zavření obchodů
- Budoucnost kulturního vyžití, pokud by nefungovalo Huťářství
- Přejechod je důležitý, ale ne vždy se dodržuje červená a ukazatele jsou hodně vysoko
- Huťářství – stavebně ne úplně v dobrém stavu
- Větší společenská místnost (Huťářství nestačí)
- Tři centra – kostel, OÚ, nádraží – dekoncentrace pohybu lidí

C) Návrhy, koncepční úvahy

- Zřízení klidové zóny
- Vystavění Pódia, zastřešené území, případně jako součást nějaké budovy
- Přesun zastávek MHD na druhou stranu
- Letní kino (Huťářství)
- Přírodní dětské hřiště (Huťářství)
- Prostor pro společenské akce – sál? (uživil by se?), venkovní prostor
- Rozšířit parkovací místa o zpevněnou plochu u bytovek s obou stran
- Rozšířit parkovací místa u OÚ a obchodu
- Zřídit vhodně parkovací stojany pro kola

- Vybudovat „Dětské návrší“, skluzavky a pod z důvodu dostat do centra mladé lidi s dětmi, které se zabaví při nákupech rodičů (vzor dětské hřiště na Olešné)
- Omezit rychlost středem obce (od pily, po odbočku na Tichou) na 40 km/hod s fotopastí
- Zřídit samostatnou prodejnu farmářských výrobků, včelařů, kde by se po určité prodejní dobu střídali v prodeji jednotliví farmáři, včelaři, myslivci.
- Vybudovat fitcentrum s internetovou kavárnou. Vše v přiměřeném provedení.
- Služby – lékárna, pedikúra, kosmetika, kadeřnictví, nehtové centrum
- Centrum – zázemí pro spolky, včetně senior klubu
- Konečně vykoupit a zbourat Huťařství
- Mezi opatření jak lidi dostat do centra je poskytnout zdarma přepravu běžnými linkami autobusu od horního a dolního konce obce do středu. A netvrdíme zase, že to nejde. Viz doprava zdarma městskou dopravou z Bašky do Frýdku-Místku.
- Nebýt jako Čeladná, zachovat ráz obce
- Levnější a menší obecní byty
- Nějaký parčík, posezení pro seniory čekající na autobusy
- Přemístit galerii do centra
- Odbočovací pruhy na křižovatce u Huťařství
- Zredukovat řešenou plochu jen na „vršek“ spodek nechat do budoucna

D) Problémy a témata v obci mimo lokalitu náměstí

- Nedostatek parkovacích ploch u ZŠ a MŠ – ranní parkování a otáčení
- Nedaleko je hotel se sálem – konkurence?
- ZŠ je opravená a některé akce probíhají přímo tam – hřiště, sport
- Byla lékárna, ale neuživila se
- Nakupuje se ve velkých městech (Frenštát)
- Chybí koupání – neoficiální hasičská nádrž

E) Seznam osob, se kterými byly provedeny rozhovory

1. Paní Pilmajerová – Huťařství, zaměstnanec, místní obyvatel
2. Paní Byrtusová – majitelka květinářství
3. Paní Rybářová – vedoucí prodejny Hruška
4. Paní Řezníčková – provozní Huťařství
5. Paní Klimešová – učitelka MŠ/ZŠ
6. Pan Křenek – SVJ bytové domy v centru (po telefonické domluvě odpověděl písemně)
7. Pan Šnyta – střechy
8. Pan Řezníček – majitel Huťařství
9. Pan Urbánek – ČSOP/komise životního prostředí
10. Pan Petr – autodoprava

6. Interpretace výsledků zapojení veřejnosti a doporučení pro zadání architektonicko- urbanistické soutěže

Kunčice pod Ondřejníkem jsou poměrně rozlehlou obcí s více centry – místy, kde se soustřeďují veřejné budovy a další aktivity a cíle. Řešená lokalita je nejvýznamnějším z center z důvodu přítomnosti budovy obecního úřadu, která zahrnuje i poštu, lékařskou ordinaci, knihovnu a výstavní prostory. V tomto místě se nachází i samoobsluha a další obchody. Významným prvkem je restaurace Huťarství se sálem, kde jsou pořádány společenské a kulturní akce pro veřejnost. Záměr upravit a posílit toto místo jako jedno z center – hlavní centrum obce – je opodstatněný a různorodá komunikace s místní veřejností potvrdila, že i většina občanů tento záměr podporuje.

Hodnotami, které by měly být respektovány, jsou zejména zachování stávajících obchodů a vybavenosti. Výzvou k řešení je absence centrálního prostranství návsi, celková neuspořádanost území, zohlednění potřeby parkování a hledání možností pro odstranění negativních vlivů rušné hlavní silnice procházející územím. Zatímco vytvoření uceleného zklidněného prostranství pro odpočinek, setkávání i společenské akce má u obyvatel jednoznačnou podporu, novou intenzivní výstavbu si spíše nepřejí – s výjimkou přestavby nebo novostavby samoobsluhy a případné stavby domu pro seniory.

Zjištění popsaná podrobněji výše jsou shrnuta do následujících doporučení pro zadání architektonicko-urbanistické soutěže:

ČLENĚNÍ ÚZEMÍ:

- V návrhu se zaměřit na „horní“ část území rozděleného hlavní komunikací; „spodní“ část je příliš izolovaná od stávajícího ohniska aktivit, hůře přístupná a není pro tuto plochu program (využití) centrálního charakteru

NOVOSTAVBY:

- Uvažovat s umístěním novostavby domu pro seniory nebo podobného typu, který na tuto funkci dokáže navázat některé požadované služby, např. lékárnu, a celkově posílí roli a charakter centra obce
- Nevyhovující samoobsluhu přestavět nebo postavit novou ve vhodné poloze, která pomůže zformování centrálního veřejného prostranství; otázku zásobování řešit citlivě s ohledem na veřejný prostor
- Zvážit námět na přestavbu prodejny na galerii K. Svobinského

NÁMĚSTÍ / NÁVES

- Stěžejní požadavek na vytvoření chybějícího prostranství pro reprezentativní, společenské i relaxační využití; případně členění plochy na různé části s různorodým charakterem
- Volit vhodné měřítko prostranství, tedy ne příliš rozvolněné, i když to rozsah řešeného území umožňuje
- Jako prvky drobné architektury pro zvýšení atraktivity prostranství a jeho jedinečnosti lze uvažovat zejména zvoničku a vodní prvek. Nejde o závazný požadavek; ani jiným námětům se tímto nebrání
- Řešit vztah mezi novým prostranstvím a stávající budovou obecního úřadu tak, aby se tyto dva prvky vzájemně podporovaly

a komunikovaly spolu, i se zvážením možnosti dílčí úpravy
dispozice budovy obecního úřadu

PARKOVÁNÍ

- V řešeném území vhodně začlenit možnosti parkování v souladu s normovými požadavky na parkovací a odstavná stání potřebná pro obsluhu objektů v území
- Parkování navrhnout tak, aby nebylo v prostoru dominantní a nebylo v konfliktu s bezpečím a potřebami pěších, kterým by toto území mělo sloužit především

EKONOMIKA A ETAPIZACE

- Návrh ekonomicky přizpůsobit možnostem obce jak z hlediska investičních nákladů, tak i následné péče o veřejný prostor i budovy
- Návrh řešit tak, aby byl realizovatelný a funkční i v podobě úpravy veřejného prostranství, případně s rekonstrukcí/výstavbou samoobsluhy a úpravy obecního úřadu, bez výstavby domu seniorů nebo podobného objektu – výstavbu uvažovat jako samostatnou etapu

VÍCEÚČELOVÝ SÁL

- Obci chybí víceúčelový sál pro konání společenských akcí – ty se odehrávají v soukromém objektu Huťarství, případně na jiných místech. Převažuje však názor, že nový společenský sál investovaný obcí by byl ekonomicky nad rámec možností obce.