



Pomáhat a chránit

KRAJSKÉ ŘEDITELSTVÍ POLICIE MORAVSKOSLEZSKÉHO KRAJE

územní odbor Frýdek-Místek
dopravní inspektorát Frýdek-Místek

Č. j. KRPT-160678-2/ČJ-2021-070206

Frýdek-Místek 13. srpna 2021

Počet stran: 4

Přílohy: 1/1

MĚSTSKÝ ÚŘAD FRÝDLANT NAD OSTRAVICÍ

Odbor regionálního rozvoje a stavební úřad

Náměstí 3

739 11 Frýdlant nad Ostravicí

IČ: 00296651

ID DS: 7fvbegw

vyřizuje: Bc. Ota Zeman

K č. j.: MUFO 24362/2021

Přechodná úprava provozu na pozemní komunikaci v obci Kunčice pod Ondřejníkem - vyjádření

Policie České republiky, Dopravní inspektorát Krajského ředitelství policie Moravskoslezského kraje, Územního odboru Frýdek-Místek, jako dotčený orgán při stanovení místní a přechodné úpravy provozu na pozemních komunikacích a užití zařízení pro provozní informace podle ustanovení § 77 odst. 2 písm. b) a § 77 odst. 3, zákona č. 361/2000 Sb., o provozu na pozemních komunikacích, ve znění pozdějších předpisů,

n e m á n á m í t e k

k návrhu přechodné úpravy provozu na sil. č. II/483 a místní komunikaci ev. č. 2a, pozemek parc. č. 1920/23 a 3448, k.ú. Kunčice pod Ondřejníkem [677094], v obci Kunčice pod Ondřejníkem, za účelem zajištění bezpečnosti a plynulosti silničního provozu, z důvodu provádění stavebních (výkopových) prací v rámci realizace stavby „Výstavba vodovodu DN 80 délky 177m v obci Kunčice pod Ondřejníkem“, a to za

splnění a dodržení podmínek:

- dopravní značení a zařízení bude provedeno a umístěno, dle platných zákonů, vyhlášek, technických předpisů a norem, dále bude přechodné DZ užito jen na dobu nezbytně nutnou a v nezbytném rozsahu, a to vždy v přímé souvislosti se stavební činností (tj. provoz na dotčených pozemních komunikacích bude plně obnoven v co nejkratším možném termínu),

Beskydská 2061
738 19 Frýdek-MístekTel.: 974 732 259
E-mail: epodatelna.policie@pcr.cz
ID DS: n5hai7v

- po dobu užití, bude přechodné dopravní značení a zařízení udržováno v náležitém stavu, aby byla zajištěna jeho funkce, včasná viditelnost, rozpoznatelnost a nedocházelo vlivem povětrnostních podmínek nebo provozu k deformaci, posunutí, zakrytí apod.,
- trvalé dopravní značení (místní úprava provozu), které bude v rozporu s přechodným dopravním značením (přechodná úprava provozu), bude dočasně zneplatněno v souladu s § 3 odst. 8, Vyhlášky č. 294/2015 Sb., Vyhláška, kterou se provádějí pravidla provozu na pozemních komunikacích. Zneplatnění značky upravující přednost, nelze provést škrtnutím oranžovo-černým pruhem (pruhy),
- přechodné dopravní značení musí provedeno a umístěno v souladu s TP 66 a Vyhlášky č. 294/2015 Sb., Vyhláška, kterou se provádějí pravidla provozu na pozemních komunikacích, dle návrhu přechodného dopravního značení (viz. příloha),
- za snížené viditelnosti bude dopravní zařízení č. Z2 - Zábrana pro označení uzavírky, č. Z4a - Směrovací deska se šikmými pruhy se sklonem vlevo, příp. Z4b - Směrovací deska se šikmými pruhy se sklonem vpravo, vždy doplněné o soustavu výstražných světel (min. 3ks),
- v případě užití, musí být sklon pruhů u užitého dopravního zařízení č. Z4a - Směrovací deska se šikmými pruhy se sklonem vlevo, příp. Z4b - Směrovací deska se šikmými pruhy se sklonem vpravo, musí směřovat do směru nebo jízdního pruhu, do kterého má řidič směřovat,
- v příloze navrhované DZ č. B 20a „Nejvyšší dovolená rychlost“ (30 km/h), bude doplněna DZ č. B 21a „Zákaz předjíždění“ (obousměrně),
- na pracovním místě (resp. v pracovním úseku) budou vždy přítomny poučené, proškolené a řádně označené osoby (zaměstnanci), kteří budou, v případě potřeby, v souladu s ustanovením § 79 odst. 1 písm. i), zákona č. 361/2000 Sb., o provozu na pozemních komunikacích, ve znění pozdějších předpisů, zastavovat vozidla z důvodu zajištění bezpečnosti provozu na dotčených pozemních komunikacích,
- pracovníci (zaměstnanci) vykonávající instalování přechodného dopravního značení a stavební práce spojené s předmětnou stavbou musejí být oblečení ve výstražném oděvu s vysokou viditelností, dle ČSN EN 471 a v souladu s ustanovením § 20 vyhlášky MDS č. 294/2015, kterou se provádějí pravidla provozu na pozemních komunikacích ,
- pracovní místo musí být zabezpečeno vhodným opatřením tak, aby nedošlo k ohrožení účastníků silničního provozu,

- bude-li stavbou dotčena místní komunikace IV. třídy - chodník, musí být užito DZ č. Z2 „Zábrana pro označení uzavírky a DZ č. B30 „Zákaz vstupu chodců“ a pro chodce zřízena bezpečná náhradní trasa pracovním místem,
- pokud se budou na pozemních komunikacích a v jejich bezprostřední blízkosti nacházet otevřené výkopy, musí být zabezpečeny vhodným opatřením tak, aby bylo zamezeno případnému vstupu chodců do pracovního místa, nebo pádu do výkopu tím, že bude užito ochranné zařízení (zábradlí, plot, svodidlo), dle hloubky výkopu a doplněno zarážkou pro slepeckou hůl,
- musí být zajištěny pravidelné kontroly užitého přechodného dopravního značení, jeho umístění, aby byla zajištěna jeho funkčnost,
- s pracemi, pro něž je pracovní místo zřizováno, smí být započato až po instalaci stanoveného dopravního značení a dopravního zařízení,
- vozidla vyjíždějící ze stavby na pozemní komunikaci, musí být předem očištěna tak, aby neznečišťovala pozemní komunikaci (ustanovení § 23 odst. 3 zák. č. 361/2000 Sb., o provozu na pozemních komunikacích,
- budou dodrženy další podmínky a požadavky uvedené ve stanovení přechodné úpravy provozu,
- bude vždy umožněn průjezd vozidel IZS – Integrovaného záchranného systému,
- po celou dobu užití přechodného dopravního značení, musí být dodrženy podmínky uvedené ve stanovisku a přílohách, vydané Policií ČR.

Pokud dojde během užití PDZ k potřebě doplnění či změně rozsahu přechodné úpravy provozu na dotčených pozemních komunikacích, bude zdejší součást Policie ČR neprodleně informována.

Dále DI Frýdek-Místek upozorňuje na nutnost a povinnost se vždy řídit aktuálním nařízením Vlády ČR, nebo věcně příslušného ministerstva, případně nařízením, či opatřením vydaným místně příslušnou hygienickou stanicí, jež souvisí a vztahuje se k riziku šíření onemocnění COVID-19.

termín realizace stavby: **srpen - říjen 2021**

žadatel: **Obec Kunčice pod Ondřejníkem, Kunčice pod Ondřejníkem 569, 739 13,
IČ: 00296856**

Zpracoval:
por. Bc. Roman Miček

npor. Mgr. Radek Hrachový
vedoucí oddělení

npor. Mgr. Radek Hrachový
13.08.2021 11:09:56
Digitálně podepsal:
npor. Mgr. Radek Hrachový
POLICIE ČESKÉ REPUBLIKY
Důvod: Za správnost vyhotovení

OVĚŘENÝ SITUAČNÍ VÝKRES

MĚSTSKÝ ÚŘAD
FYNALANT NAD OSTRAVICÍ
odbor regionálního rozvoje

k čj. MUKO 26532/2021

ae dne: 17.8. 2021

OHA č.2

ČICE POD ONDŘEJNÍKEM - VODOVODNÍ RÁD U LIKĚRKY
CHODNÉ DOPRAVNÍ ZNAČENÍ
UVNĚ PRACOVNÍ MÍSTO

npor. Mgr. Radek Hrachový
13.08.2021 11:09:00

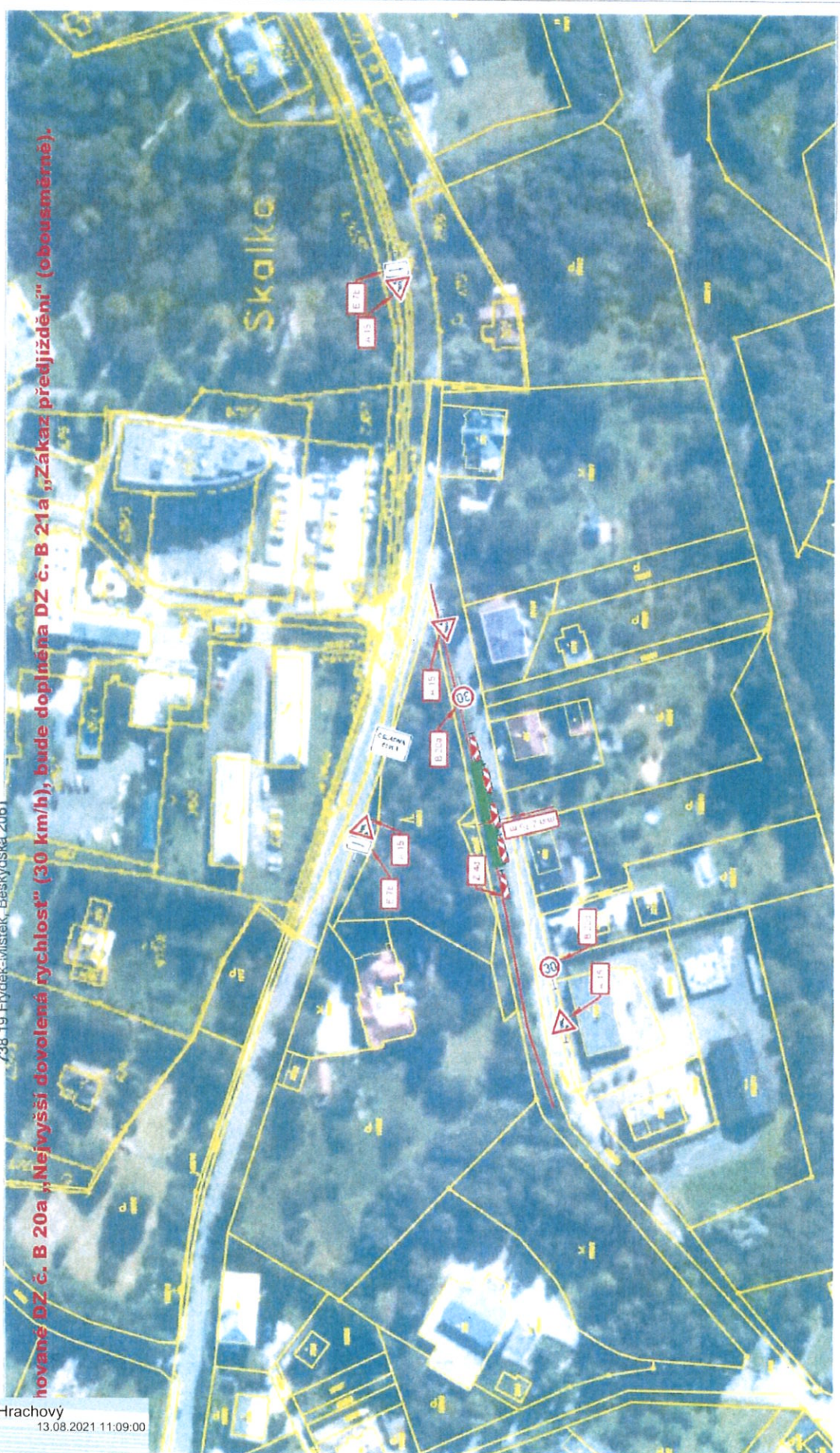
Digitálně podepsal:
npor. Mgr. Radek Hrachový
POLICIE ČESKÉ REPUBLIKY

Důvod: Za správnost vyhotovení

Příloha k č.j.: KRPT-160678-2/ČJ-2021-070206

Příloha je nedílnou součástí vydaného písemného vyjádření.

nované DZ č. B 20a „Nejvyšší dovolená rychlost“ (30 km/h), bude doplněna DZ č. B 21a „Zákaz předjíždění“ (obousměrně).



Policie České republiky
Krajské ředitelství policie Moravskoslezského kraje
Územní odbor Frýdek-Místek
Dopravní inspektorát
738 19 Frýdek-Místek, Beskydská 2061

